

SKAITMENINIS FOTO/KONTAKTINIS TACHOMETRAS

Įsigydami šį SKAITMENINĮ TACHOMETRĄ, padarėte žingsnį tikslių matavimų link. Nors šis TACHOMETRAS – sudėtingas ir jautrus prietaisas, jo tvirtumas užtikrins galimybę naudotis prietaisu daug metų, jei įprasite tai daryti tinkamai. Atidžiai perskaitykite šią instrukciją ir visuomet turėkite ją po ranka.

TURINYS

1. FUNKCIJOS	1
2. TECHNINIAI PARAMETRAI	1
3. PRIEKINIO SKYDELIO APRAŠYMAS	3
4. MATAVIMO FOTO TACHOMETRU PROCEDŪRA	4
5. MATAVIMO KONTAKTINIŲ TACHOMETRU PROCEDŪRA	4
5-1. SŪKIŲ DAŽNIO MATAVIMAS	4
5-2. PAVIRŠIAUS GREIČIO MATAVIMAS	4
6. ATMINTIES NUSKAITYMO MYGTUKAS	5
7. BATERIJŲ PAKEITIMAS	5
8. PATENTINĖ INFORMACIJA	6

1. FUNKCIJOS

- * Vienas daugiafunkcinis prietaisas, kuriame yra FOTO TACHOMETRAS (min^{-1}) ir KONTAKTINIS TACHOMETRAS (min^{-1} , m/min , ft/min).
- * Platus matavimo diapazonas, $0,5\text{--}100000 \text{ min}^{-1}$
- * Paskutinė, maksimali ir minimali reikšmės automatiškai išsaugomos atmintyje, jas galima nuskaityti paspaudžiant ATMINTIES NUSKAITYMO MYGTUKĄ.
- * Gerai matomas, nereikšminių nulių nerodantis skystųjų kristalų ekranas rodo tikslų sūkių dažnį – nereikia klysti ir spėlioti, tausojama baterijų energija.
- * Šiame tachometre panaudotas specializuotas vienos integruotos LSI mikroschemos MIKROKOMPIUTERIS ir kvarcinis laiko etalonas, užtikrinantys aukštą matavimo tikslumą ir trumpą matavimo laiką.
- * Dėl patvarių ilgaamžiškų komponentų, įskaitant tvirtą, lengvo ABS plastiko korpusą, prietaisas be priežiūros gali veikti daugelį metų. Korpuso forma kruopščiai parinkta, kad būtų patogų laikyti bet kurioje rankoje.

2. TECHNINIAI PARAMETRAI

Ekranas	5 skaitmenų, 10 mm (0,4") skystųjų kristalų (LCD) ekranas, su funkcijos indikatoriumi.
Matavimai:	FOTO TACHOMETRAS: $5\text{--}99.999 \text{ min}^{-1}$ KONTAKTINIS TACHOMETRAS: $0,5\text{--}19.999 \text{ min}^{-1}$ PAVIRŠIAUS GREITIS (m/min) $0,05\text{--}1.999,9 \text{ m}/\text{min}$ PAVIRŠIAUS GREITIS (ft/min) $0,2\text{--}6.560 \text{ pėdų}/\text{min}$
Skiriamoji geba:	FOTO TACHOMETRAS $0,1 \text{ min}^{-1}$ ($0,5\text{--}999,9 \text{ min}^{-1}$)

	-1 min ⁻¹ (daugiau nei 1000 min ⁻¹)	
	KONTAKTINIS TACHOMETRAS	
	-0,1 min ⁻¹ (0,5-999,9 min ⁻¹)	
	-1 min ⁻¹ (daugiau nei 1000 min ⁻¹)	
	PAVIRŠIAUS GREITIS (m/min)	
	-0,01 m/min (0,05-99,99 m/min)	
	-0,1 m/min (daugiau nei 100 m/min)	
	PAVIRŠIAUS GREITIS (ft/min)	
	-0,1 ft/min (0,1-999,9 ft/min)	
	-1 ft/min (daugiau nei 1000 ft/min)	
Tikslumas	±(0,05% +1 skaitmuo)	
Atrankos laikas	FOTO TACH. (1 sek. daugiau nei 60 min ¹)	
	KONTAKT TACH. (1 sek. daugiau nei 6 min ⁻¹)	
Foto tach.		
nuotolio atpažinimas	50-150 mm / 2-6 coliai (tipinis maks. 300 mm / 12 colių, prikl. nuo apšvietimo)	
Matavimo diapazono pasirinkimas	Automatinis	
Laiko etalonas	Kvarco kristalas	
Schema	Specializuota vienos mikroschemos LSI grandinė.	
Baterija	4x1,5V AA (UM-3) maitinimo elementai.	
Darbo temperatūra	0-50 °C (32-122 °F)	
Matmenys	215x65x38 mm (8,5x2,6x1,5 colio)	
Svoris	300 g (0,66 lb) su baterija	
Atmintis	pask., maks. ir min. reikšmės	
Priedai	futliaras 1	
	blizgi juostelė žymoms (600 mm) 1	
	RPM adapteris (kūginis) 1	
	RPM adapteris (piltuvėlis) 1	
	pavirš. greičio matavimo ratukas 1	
	Instrukcija 1	

3. PRIEKINIO SKYDELIO APRAŠYMAS

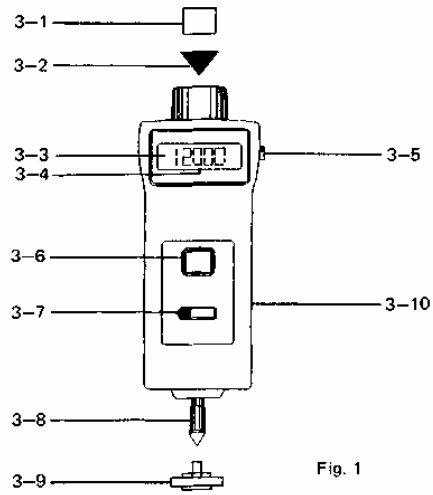


Fig. 1

3-1	Atspindinti žyma
3-2	Signalio šviesos spindulys
3-3	Stebėjimo indikatorius
3-4	Ekranas
3-5	Matavimo mygtukas
3-6	Atminties nuskaitymo mygtukas
3-7	Funkcijos perjungiklis
3-8	Besisukantis žiedas
3-9	Perimetro greičio žiedas
3-10	Baterijų skyrelis

4. MATAVIMO FOTO TACHOMETRU PROCEDŪRA

- A. Paslinkite FUNKCIJOS PERJUNGIKLĮ į "RPM (PHOTO)" padėtį.
- B. Prie matuojamo objekto priklijuokite blizgią juostelę. Paspauskite MATAVIMO MYGTUKĄ ir lygiuokite matomą šviesos spindulį į priklijuotą žymą. Patikrinkite, ar STEBĖJIMO INDIKATORIUS užsižiebia, kai pro šviesos spindulį praeina žyma. Paleiskite MATAVIMO MYGTUKĄ, kai matavimo rezultatas taps stabilus (maždaug 2 sekundės). Jei matuojamas sūkių dažnis yra mažesnis nei 50 min⁻¹, patariame lygiais atstumais priklijuoti daugiau žymų ir gautą rezultatą padalyti iš priklijuotų "BLIZGIŲ ŽYMŲ" skaičiaus. Taip gausite tikrąjį sūkių dažnį, gerą skiriamąją gebą ir stabilius prietaiso rodmenis.

5. MATAVIMO KONTAKTINIŲ TACHOMETRŲ PROCEDŪRA

5–1 Sūkių dažnio matavimas

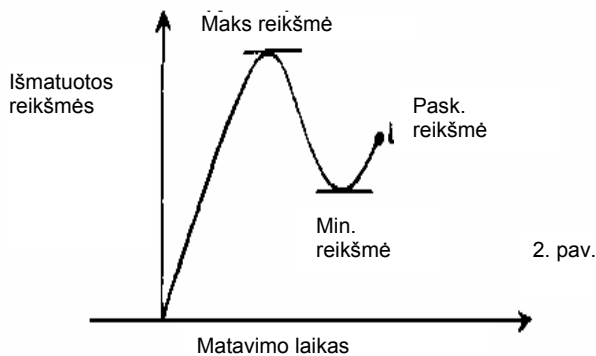
- A. Paslinkite FUNKCIJOS PERJUNGIKLĮ į "RPM (CONTACT)" padėtį.
- B. Paspauskite MATAVIMO MYGTUKĄ ir lengvai spausdami besisukančią žiedą (3–8) prie besisukančios kiaurymės centro. Paleiskite MATAVIMO MYGTUKĄ, kai rodmenys taps stabilūs (maždaug po 2 sek.).

5–2 Paviršiaus greičio matavimas

- A. Paslinkite FUNKCIJOS PERJUNGIKLĮ į "m/min. (SURFACE SPEED)" arba "ft/min (SURFACE SPEED)" padėtį.
- B. Paspauskite MATAVIMO MYGTUKĄ ir priglauskite paviršiaus greičio matavimo ratuką prie matuojamo paviršiaus. Paleiskite MATAVIMO MYGTUKĄ, kai rodmenys taps stabilūs.

6. ATMINTIES NUSKAITYMO MYGTUKAS

- 6-1 Reikšmės (paskutinė, maksimali arba minimali reikšmė), gautos prieš pat paleidžiant MATAVIMO MYGTUKĄ, įsimenamos automatiškai. Pvz., žr. toliau pateiktą 2 pav.



- 6-2 Įsimintos reikšmės atvaizduojamos indikatoriuje šiuo būdu

- A. Pirmas paspaudimas – paskutinei reikšmei nuskaityti: "LA" ir "paskutinė reikšmė" rodomos pakaitomis.
- B. Antras paspaudimas – maksimaliai reikšmei nuskaityti: "UP" ir "maksimali reikšmė" rodomos pakaitomis.
- C. Trečias paspaudimas – minimaliai reikšmei nuskaityti: "dn" ir "minimali reikšmė" rodomos pakaitomis.

7. BATERIJŲ PAKEITIMAS

- (1) Kai reikia pakeisti bateriją (kai jos įtampa mažesnė nei maždaug 4,5 V), ekrane rodoma "LO".
- (2) Atsukite baterijų skyrelio dangtelio (3–10, 1 pav.) varžtą, atidarykite dangtelį ir išimkite baterijas.

(3) Teisingai įdėkite baterijas į korpusą. Blogai įdėjus baterijas, prietaisas gali sugesti.

8. PATENTINĖ INFORMACIJA

Šis TACHOMETRAS patentuotas VOKIETIJOJE, JAV ir TAIVANYJE, paraiška patentui paduota JAPONIJOJE ir kitose šalyse.



Prietaiso garantijos

Gamintojas prietaisui suteikia vienu metų garantiją nuo pardavimo sąskaitos išrašymo datos. Garantija galioja tik tokiu atveju, jei prietaisas neturi mechaninių pažeidimų ir buvo tinkamai eksploatuotas.

Pardavimo data